

## SZAKMAI BESZÁMOLÓ

A Magyar Képzőművészeti Egyetem 150. évfordulójára, két, millenniumi kiállításon szereplő Székely Bertalan tanítvány festmény állományvédelme és restaurálása

Guttmann Mária: *Leányportré*

Seemanné Vörös Erzsébet: *Leány könyvvel*





*A műtárgy címe:* Leányportré (Félmalacos portré tanulmány)

*Alkotója:* Guttmann Mária

*Keletkezés ideje* 1879-1983 között

*Készítés helye* Országos Királyi Mintarajztanoda és Rajztanárképezde

*Méretei* 67×55 cm

*Anyaga:* olaj, vászon

*Tartozékai* nincsenek

*Tulajdonos, őrzési hely:* Magyar Képzőművészeti Egyetem, Budapest

A festmény mint ismeretlen festő alkotása szerepelt az MKE gyűjteményében, a restaurálás során megtalált töredékes aláírás és a kapcsolódó művészettörténeti kutatás derített fényt arra, hogy az alkotó az Országos Királyi Mintarajztanoda egykori növendéke, Guttmann Mária volt.

#### *Állapotleírás*

A festmény vászna feszítetlenül, az egykori vakkeret nélkül maradt fenn. A vászonkötésű szövet a húzószéleken károsodott, hiányos, a korábban rögzítő szegfejeknél átszakadt. A hordozó hullámos, helyenként gyűrődés, hajtás nyomaival. A hátoldalon jól kivehetőek voltak a víz okozta foltok, a vakkeret által nem takart felület erős szennyeződése.

A festés és alapozórétegek nagy felületen hiányoztak, a megmaradt részekben is meglazultak, pergés veszélyeztette ezeket a részeket is. Ezzel együtt a hiányok nem érintettek olyan motívumokat, részleteket, amelyek rekonstrukciója, kiegészítése ne lett volna biztonságosan megoldható.

A festett felület rendkívül erősen szennyezett volt, a szürke szennyeződésréteg csaknem teljesen felismerhetetlené teszi a kép eredeti színvilágát.

A festmény állapota kifejezetten sürgős restaurátori beavatkozást igényelt, a festékréteget pergés veszélyeztette, csak fektetve volt tárolható.

#### *A restaurálás lépései*

Az átvételi állapot dokumentálása után az első lépés a pergő festékrétegek konzolidálása volt, amit Lascaux Medium für Konsolidierung (MFK) vizes akrilát-kopolimer diszperzió segítségével lehetett megfelelően elvégezni. Az ecsettel a pergő részekben a rétegek alá juttatott rögzítőanyaggal sok részletnél többször is kezelni kellett a képet a megfelelő stabilitású rögzítés eléréséig.

A festmény hátoldalának tisztításához a helyi konzolidáláson már átesett képpoldalt le kellett védeni nem szövött textil lapokkal, metilcellulóz (Metylan, Henkel) ragasztóanyaggal.

A hátoldal tisztítása egyrészt mechanikusan, rádiókkal (Inoxcrom, Rotring) másrészt acetonnal készült, ez utóbbira a vászon hátoldalára átszívódott MFK maradványainak eltávolítására volt szükség.

A vászonhiányok elsősorban a kép szélét, peremét érintették, ezeken a részeken az eredeti vászon struktúrájához, vastagságához hasonló anyagú lenvászonból készült intarziákkal, feltbeültetéssel készült el a kiegészítés. Az élberagasztás alapanyaga etilén-vinilacetát kopolimer alapú vizes diszperziós ragasztó volt (Palma Fa Vízálló, Henkel)

A tisztítás és a vászon kiegészítése után a teljes alapozó- és festékréteg, valamint a hordozó anyagának stabilizálása, szilárdítása érdekében a kép hátoldalról beitatást kapott, Plexisol P550 40 konzerválóanyaggal, 15%-os töménységre hígítva. Az ecseteléssel felhordott szilárdítóanyag száradása után a felületi levédést el lehetett távolítani.

A következő lépés az immár stabilizált rétegek felületi tisztítása volt: a tisztítópróbák alapján Marlipal 1618/25 tenzid vizes oldatával megfelelően el lehetett távolítani az erős felületi szennyeződést.

A tisztítás után a kép vákuumasztalos kezelése következett, festett oldallal felfelé, 55°C-on.

A festmény hordozója az impregnálás, vákuumasztalos kezelés után stabilnak bizonyult, sem a korábbi deformációk, sem a szövet általános állapota nem indokolta a kép dublázását, így a húzószélek megerősítése (strip lining) elegendőnek bizonyult a hordozó megfelelő, stabil felfeszítéshez. A beavatott, akrildiszperzióval előzetesen szigetelt, kirojtozott peremű húzószél-megerősítések felragasztása az eredeti húzószélekre BEVA-D-8 vizes diszperziós ragasztóanyaggal készült el.

A hiányok tömítése bőrenyv kötőanyagból és hegyi kréta töltőanyagból készült ecsetelhető áállagú alapozómasszával készült. Az ecsetelt, híg tömítőanyag felhordását a vászon struktúrájának hangsúlyos megjelenése indokolta, a hagyományos tömítőmasszák túlzottan síme, az eredeti felszíntől elütő struktúrát eredményeztek volna.

A kép a húzószélek felragasztása után az újonnan elkészített, ékelhető vakkeretre, a fefeszítéshez nem kapcsokat vagy acélszegeket, hanem vörösréz, széles fejű szegeket használtunk.

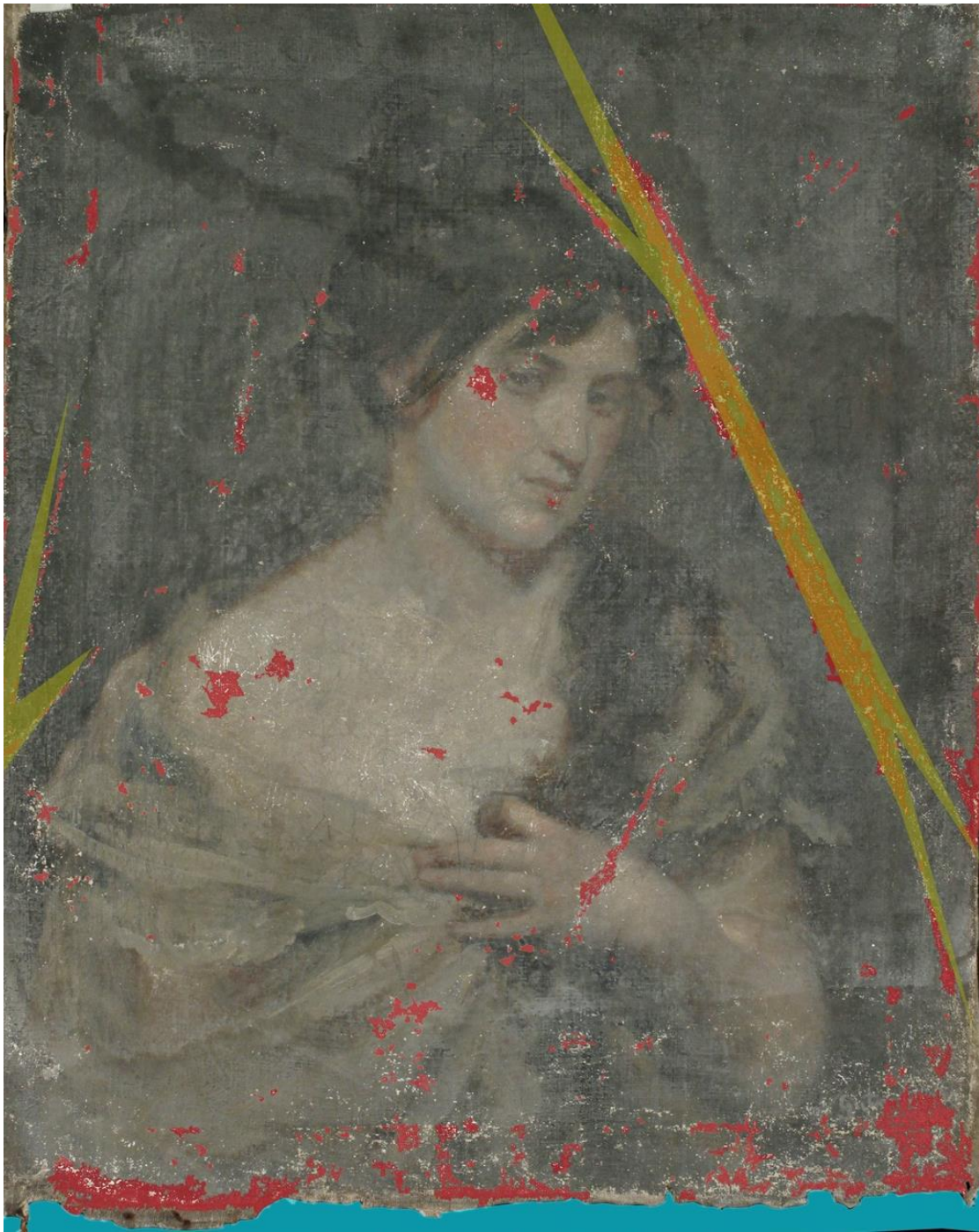
A tömítésekre gouache aláfestés készült, majd a felület lakkréteget kapott (Paraloid B67 és dammárgyanta 1:1 arányú keveréke). A befejező retus Mussini Schmincke olaj-gyanta lazúrfestékekkel készült.



A festmény átvételi állapotban



A festmény hátoldala, átvételi állapot. Az elveszett egykori vakkeret lenyomata egyértelműen kirajzolódik, s jól megfigyelhetők a nedvesség okozta foltok is



Kártérkép. Sárga szín: hajtás nyoma, vörös szín: festék- és alapozóréteg hiányai, kék szín: a vászon hordozó hiányai



Infravörös reflexió felvétel, átvételi állapot



Röntgen radiográfiás felvétel. A test, a váll és mellkas felületein kivehető a többszörös átdolgozás nyomai: itt a több rétegben fejlesztett festékréteg ecsetnyomainak rajzolata nem egyértelműen mutatja meg a formákat

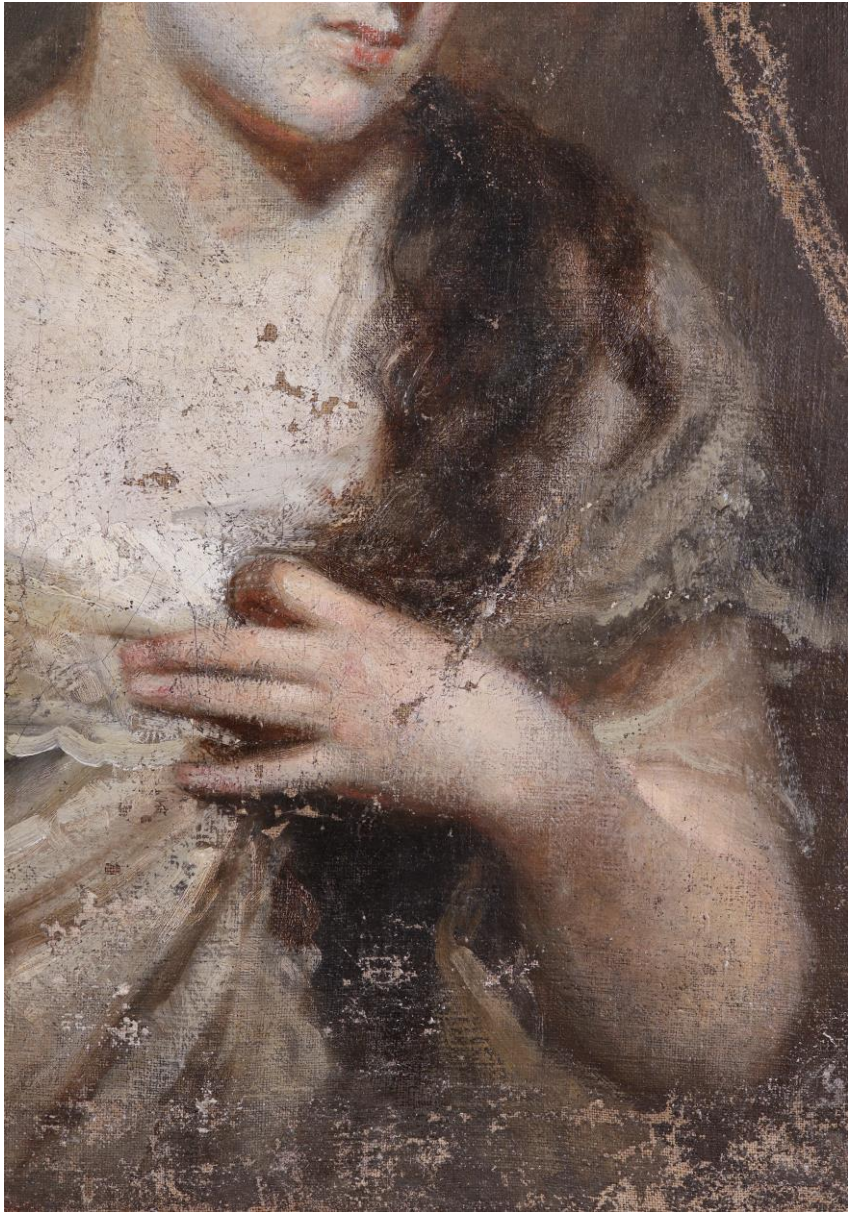




Átvételi állapot, súrló fényben készült felvétel. A feszítetlen állapotban tárolt, vakkeretétől megfosztott képet több törés, gyűrődés érte



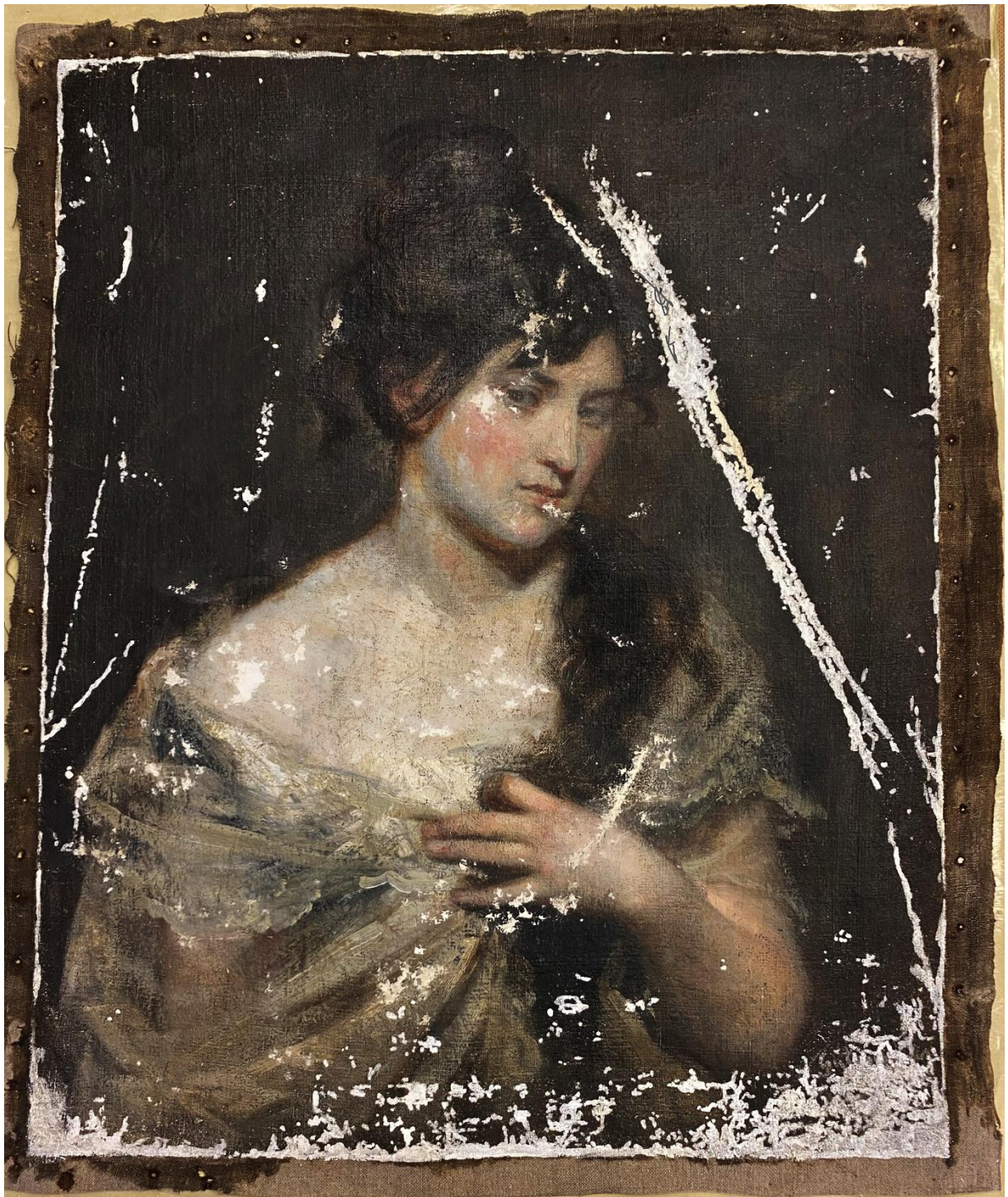
A festmény a festékrétegek konzolidálása, a vászonhiányok kiegészítése és a tisztítás után



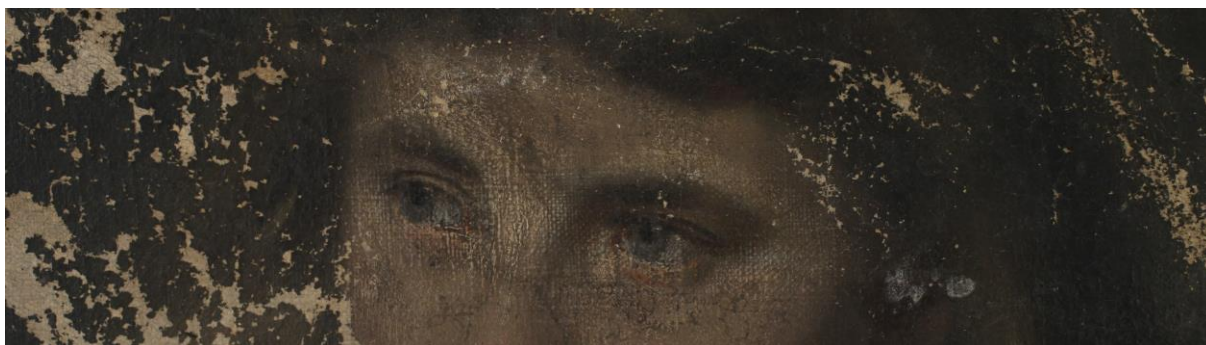
Feltárt állapot, részletfelvétel



A festmény a felületi tisztítás után (bal oldali kép), lumineszcens felvétel a tisztítás előtt (középen) s a tisztítás után (jobb oldali kép). A szennyeződésréteg erősen visszafogta a festék- és lakkrétegek lumineszcenciáját, így csak a felületi tisztítás után vált tanulmányozhatóvá a rétegek UV sugárzás hatására kialakuló erős lumineszcenciája



Feltárt, tömített állapot



*A műtárgy címe:* Leány könyvvel (Félalakos portré tanulmány)

*Alkotója:* Seemanné Vörös Erzsébet

*Keletkezés ideje* 1879-1983 között

*Készítés helye* Országos Királyi Mintarajztanoda és Rajztanárképző

*Méretei* 68×54 cm

*Anyaga:* olaj, vászon

*Tartozékai* nincsenek

*Tulajdonos, őrzési hely:* Magyar Képzőművészeti Egyetem, Budapest

A festmény mint ismeretlen festő alkotása szerepelt az MKE gyűjteményében, a restaurálás során megtalált aláírás és a kapcsolódó művészettörténeti kutatás derítette fényt arra, hogy az alkotó az Országos Királyi Mintarajztanoda egykori növendéke, Seemanné Vörös Erzsébet volt.

#### *Állapotleírás*

A festmény vászna feszítetlenül, az egykori vakkeret nélkül maradt fenn. A vászonkötésű szövet a húzószéleken károsodott, az alsó perem mentén hiányos, a szövetet korábban rögzítő szegfejeknél átszakadt. A hordozó hullámos, helyenként gyűrődés, hajtás nyomaival. A hátoldalon jól kivehető a korábban ázás miatt ekeltekezett vízfoltok, a vakkeret által nem takart felület sötét szennyeződése.

A festés és alapozórétegek a vászon hajtásai, törései mentén hiányoztak, a megmaradt részekben is meglazultak, pergés veszélyeztette ezeket a részeket is. Ezzel együtt a hiányok nem érintenek olyan motívumokat, részleteket, amelyek rekonstrukciója, kiegészítése ne lenne megoldható.

A festett felület rendkívül erősen szennyezett volt, a sötét szennyezőréteg csaknem teljesen felismerhetetlenné tette a kép eredeti színvilágát.

#### *A restaurálás lépései*

Az átvételi állapot dokumentálása után az első lépés a pergő festékrétegek konzolidálása volt, amit Lascaux Medium für Konsolidierung (MFK) vízes akrilát-kopolimer diszperzió segítségével lehetett megfelelően elvégezni. Az ecsettel a pergő részekben a rétegek alá juttatott rögzítőanyaggal sok részletnél többször is kezelni kellett a képet a megfelelő stabilitású rögzítés eléréséig.

A festmény hátoldalának tisztításához a helyi konzolidáláson már átesett képpoldalt le kellett védeni nem szövött textil lapokkal, metilcellulóz (Metylan, Henkel) ragasztóanyaggal.

A hátoldal tisztítása egyrészt mechanikusan , rádiókkal (Inoxcrom, Rotring) másrészt acetonnal készült, ez utóbbira a vászon hátoldalára átszívódott MFK maradványainak eltávolítására volt szükség.

A vászonhiányok elsősorban a kép szélét, peremét érintették, ezeken a részeken az eredeti vászon struktúrájához, vastagságához hasonló anyagú lenvászonból készült intarziákkal, feltbeültetéssel készült el a kiegészítés. Az élberagasztás alapanyaga etilén-vinilacetát kopolimer alapú vizes diszperziós ragasztó volt (Palma Fa Vízálló, Henkel)

A tisztítás és a vászon kiegészítése után a teljes alapozó- és festékréteg, valamint a hordozó anyagának stabilizálása, szilárdítása érdekében a kép hátoldalról beitatást kapott, Plexisol P550 40 konzerválóanyaggal, 15%-os töménységre hígítva. Az ecseteléssel felhordott szilárdítóanyag száradása után a felületi levédést el lehetett távolítani.

A következő lépés az immár stabilizált rétegek felületi tisztítása volt: a tisztítópróbák alapján Marlipal 1618/25 tenzid vizes oldatával megfelelően el lehetett távolítani az erős felületi szennyeződést.

A tisztítás után a kép vákuumasztalos kezelése következett, festett oldallal felfelé, 55°C-on.

A festmény hordozója az impregnálás, vákuumasztalos kezelés után stabilnak bizonyult, sem a korábbi deformációk, sem a szövet általános állapota nem indoklta a kép dublázását, így a húzószélek megerősítése (strip lining) elegendőnek bizonyult a hordozó megfelelő, stabil felfeszítéshez. A beavatott, akrildiszperzióval előzetesen szigetelt, kirojtozott peremű húzószél-megerősítések felragasztása az eredeti húzószélekre BEVA-D-8 vizes diszperziós ragasztóanyaggal készült el.

A hiányok tömítése bőrenyv kötőanyagból és hegyi kréta töltőanyagból készült ecsetelhető áéllagű alapozómasszával készült. Az ecsetelt, híg tömítőanyag felhordását a vászon struktúrájának hangsúlyos megjelenése indokolta, a hagyományos tömítőmasszák túlzottan síme, az eredeti felszíntől elütő struktúrát eredményeztek volna.

A kép a húzószélek felragasztása után az újonnan elkészített, ékelhető vakkeretre került, a fefeszítés nem kapcsokkal vagy acélszegekkel, hanem vörösréz, széles fejű szegekkel készült.

A tömítésekre gouache aláfestés készült, majd a felület lakkréteget kapott (Paraloid B67 és dammárgyanta 1:1 arányú keveréke). A befejező retus Mussini Schmincke olaj-gyanta lazúrfestékekkel készült.



Átvételi állapot, normál felvétel





A festmény hátoldala, átvételi állapot. Az elveszett egykori vakkeret lenyomata a szennyeződés révén egyértelműen kirajzolódik, s jól megfigyelhetők a nedvesség okozta foltok is



Átvételi állapot, sűrű fényben készült felvétel. A feszítetlen állapotban tárolt, vakkeretétől megfosztott képet több törés, gyűrődés érte



*Infravörös felvétel:* Az infravörös felvételeken alárajz nem látható. Világosan jelennek meg az infravörös sugárzás hatására az alapozó nyomai a hiányokban



Kártérkép a festmény ért károsodásokról. Sárga szín: hajtás nyoma, vörös szín: festék- és alapozóréteg hiányai, kék szín: a vászon hordozó hiányai. Zöld: korábbi, részleges tisztítás nyomai



UV lumineszcens felvételek. A bal oldali felvétel átvételi állapotban készült, az erős szennyeződés megakadályozza, elfedi a festékréteg és a lakkréteg lumineszcenciáját. A jobb oldali kép a festmény felületi tisztítása után készült



Tisztítópróbák a festmény felületén. A nedves tisztítás során az eltávolításra került szennyeződés miatt a tisztított felületek intenzíven lumineszkálva jelennek meg az UVL felvételen (fent)



*Röntgen-radiográfias felvétel.* A festő valamilyen nagy rendszámú anyagot tartalmazó pigmentet használhatott a testszínek és a ruha megfestéséhez (feltehetően ólomfehéret), mivel azok világosabban jelentkeznek a felvételen. A festék- és alapozó hiányok sötétben jelentkeznek. A festés folyamán készült módosítás, változtatás (*pentimento*) nem fedezhető fel a röntgenképen.



A vászon hátoldal tisztításának lépései



A vászonkiegészítés közben készült munkafotó



Munkafotók a tisztítás folyamatáról





A festmény konzolidálás, a vászon hiányainak kiegészítése és a tisztítás után. A felületen még helyenként megfigyelhetők lakkmaradványok, amik szerves oldószerekkel később később eltávolításra kerültek



Feltárt, tömített állapot. A tömítés enyves kötőanyagú alapozómasszával, ecsettel, helyenként több rétegben felhordva készült



A festmény a gouache aláfestéssel